

# **BUILDING TIME POLICIES ACROSS GOVERNMENT: THE CASE OF THE NETWORK OF WORKPLACE EQUITY PROFESSIONALS**

Time Academy 2025

# THE NETWORK OF WORKPLACE EQUITY PROFESSIONALS. WHY IS IT KEY TO TIME POLICIES?

The Network of Workplace Equity Professionals (XPET) is a public policy that deploys **technical figures specialised in equality and uses of time in the local authorities of Catalonia.**

It is part of the Framework Agreement for inter-administrative coordination between the Department of Equality and Feminism and local authorities and aims to implement, at the local level, workplace equality policies that will contribute to stabilising these public policies and to developing a territorial network of workplace equality professionals in Catalonia.

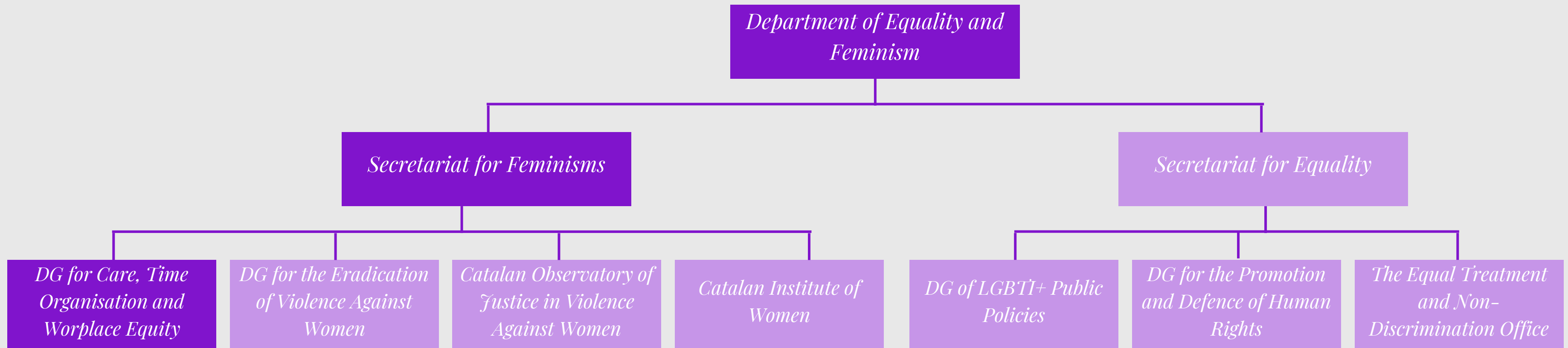
It is deployed through the **financing of the figure of the workplace equality professional in all County Councils of Catalonia and in municipalities with more than 20,000 inhabitants.**



# REGULATORY FRAMEWORK AND STRUCTURE

This action is part of the Framework Agreement for coordination, cooperation and collaboration between the Department of Equality and Feminism and local authorities in Catalonia for implementing policies to promote equality and feminism.

It is framed within the following structure:



# EVOLUTION OF THE NETWORK OF PROFESSIONALS (2023-2025)

	2023 (Allocated)	2024 (Allocated)	2025* (Requested)
Number of local entities requesting funding:	48	77	70
Allocated /& Requested budget:	768.322,67€	2.505.317,30€	2.522.825,98€
*Figures for 2025 are under review and may be subject to minor adjustments			

*We are currently 51 technicians in local authorities throughout Catalonia with the support of the technical staff of the territorial services and the DGCOTET, and new recruits are expected soon.*

# WHAT DO THE NETWORK'S PROFESSIONALS DO?

In accordance with the Interadministrative Agreement between the IFE and local authorities, the functions of the Network's professionals are as follows:

- Promoting workplace gender equity within the local entity.
- Promoting workplace gender equity of companies, entities and bodies of the public sector of the region.
- Assisting and advising on the implementation of equality plans and gender equality measures in the workplace, including use of time measures.
- Promoting the right to time and implementing measures to reorganise the use of time.
- Conducting workplace gender equity training.
- Conducting studies, diagnoses or evaluations of equity at work.
- Disseminating, communicating and raising awareness of workplace gender equity.
- Organising events and meetings on workplace equity.
- Creating and disseminating materials, publications and resources on workplace equity.
- Promoting workplace equity with an intersectional gender perspective throughout the region and in collaboration with other agents.
- Participating in the activities of the Network of Workplace Equity Professionals.

*Time-related equity is embedded across all functions*

# USES OF TIME: STRATEGIC AXIS OF THE NETWORK

Network of Workplace Equity Professionals play a key role in:

- Promoting the reorganisation of the uses of time in the Administration and the region.
- Promoting co-responsibility measures in caregiving.
- Defending the right to time as a principle of public policy.

In particular, they work on:

- Equality plans, including time use reorganization measures
- Local time agreements (Pactes del temps)
- Training and awareness-raising activities
- Actions with companies and public services
- Collaboration with local agents in the fields of care and labour

*Their work connects gender equality, time justice and institutional transformation.*

# HOW THE DEPARTMENT OF EQUALITY AND FEMINISM SUPPORTS THE NETWORK?

In order to increase the transforming impact of Network of Workplace Equity Professionals, the professionals work in coordination with the Department of Equality and Feminism (through the DG for Care, Time Organisation and Workplace Equity and Territorial Services). The following are offered to the workplace equity professionals:

- Assistance, support, training, meetings and resources.
- Coordination of actions in the territorial demarcation and in the Catalonia region.
- Spaces to exchange experiences and best practices.

*SSTT Alt Pirineu i Aran*

*SSTT Barcelona*

*SSTT Catalunya Central*

*SSTT Girona*

*SSTT Lleida*

*SSTT Penedès*

*SSTT Tarragona*

*SSTT Terres de l'Ebre*

# WHAT RESOURCES AND TOOLS ARE AVAILABLE?

## *Digital tools and platforms*

- [Website](#) updated with the projects and actions of the Directorate General. Tools for the designing and implementing equality plans.
- [RAIGAL](#): online repository of workplace gender equality actions. It is a tool aimed at companies and organisations where your best practices can be found to improve business management with a gender perspective in multiple areas, including **“Reorganisation of time and promotion of co-responsibility from a gender perspective”**.
- **Mailbox** of the Network of Workplace Equity Professionals. A mailbox has been made available to all the professionals of the Network where they can send queries related to their field of work: [equitattreballs.igualtat@gencat.cat](mailto:equitattreballs.igualtat@gencat.cat).

### Equitat en els treballs

#### Elaboració dels plans d'igualtat

Els plans d'igualtat són instruments per promoure la igualtat de gènere en l'entorn laboral. Posem a disposició d'empreses i administracions públiques diferents eines per facilitar l'elaboració i la implementació d'aquests plans per tal d'impulsar una cultura laboral més inclusiva i equitativa.

- Eina de diagnosi
- Eina de disseny, seguiment i avaluació del pla d'igualtat

#### Igualtat salarial

Les desigualtats retributives entre dones i homes són una de les principals manifestacions de desigualtat de gènere en l'ocupació. Posem a disposició d'empreses i organitzacions un conjunt d'eines i recursos per combatre la bretxa salarial de gènere.

RAIGAL: Repositori d'accions d'igualtat de gènere a l'àmbit laboral



# WHAT RESOURCES AND TOOLS ARE AVAILABLE?

## Knowledge and training

- **Publications** of the DGCOTET's fields of action (reports, guides, data and research).
  - Self-assessment tool for municipalities on time-use policies implementation, along with infographics, recommendations, factsheets, research reports, and outreach materials.
- **Legal and regulatory updates:** changes in equality, labour and time-use policies.
- **Virtual training** programme (co-funded by the European Social Fund):
  - Equality Plans (including time use reorganization measures)
  - Organisational change from a gender perspective
  - Reorganisation of time use and co-responsibility
  - Rights, leaves, and care policies
  - Telework, gender and digital disconnection
  - Co-responsibility in all types of work

Equitat en els treballs

- Anàlisi dels plans d'igualtat del REGCON
- Estudi d'igualtat de gènere en el sector de l'automoció a Catalunya. Anàlisi i propostes de millora
- Estudi sobre la situació de les dones en les indústries del sector del metall a Catalunya
- Guia per a l'elaboració de plans d'igualtat de gènere a les administracions locals
- La bretxa de gènere en el sector de les ciències de la vida i la salut. Situació, reptes i recomanacions
- Mentoria per a emprenedores amb perspectiva de gènere. Guia pràctica
- Negociació col·lectiva a Europa. Integració de polítiques d'equitat
- Programa "La indústria s'obre a l'escola" amb perspectiva de gènere. Guia de bones pràctiques per a la indústria
- Programa "La indústria s'obre a l'escola" amb perspectiva de gènere. Guia de bones pràctiques per a l'escola i el professorat
- Recomanacions per a la negociació col·lectiva dels plans d'igualtat
- Temps de treball i cures. Guia sobre drets laborals, permisos i prestacions
- Triptic: Guia sobre drets laborals, permisos i prestacions
- Valoració de llocs de treball amb perspectiva de gènere: guia detallada

-Àmbits del pla d'igualtat: reorganització dels temps i foment de la corresponsabilitat amb perspectiva de gènere

- Durada de cada edició: 2 hores formatives.
- Modalitat: sessió síncrona en remot per mitjà de videoconferència. No s'expedeixen certificats d'aprofitament.
- Objectius:
  - Reflexionar sobre els usos del temps i la participació equilibrada de dones i homes en la vida familiar, social i laboral, i la seva connexió amb el sosteniment de la vida.
  - Identificar què suposa reorganitzar els usos del temps i la seva connexió amb els conceptes de conciliació i corresponsabilitat.
  - Aprendre a reorganitzar els usos del temps a les organitzacions per afavorir la conciliació i la corresponsabilitat.
  - Conèixer propostes i experiències de bones pràctiques per fomentar un ambient laboral més equitatiu i flexible i millorar la satisfacció i la productivitat.

- Docència: Consulting integral en formació
- Dates:
  - Primera edició  
1 de juliol de 2025, de 12 h a 14 h  
"INSCRIPCIONS OBERTES"
  - Segona edició  
17 d'octubre de 2025, de 12 h a 14 h  
"INSCRIPCIONS PENDENTS D'OBERTURA"



### Eina de diagnosi sobre polítiques pel dret al temps per als municipis

Aquest qüestionari és una eina per a l'autoreflexió sobre les polítiques pel dret al temps que s'estan implementant des dels ens locals i permet detectar els àmbits en els quals hi ha espai per a la millora.

#### Qüestionari d'autoavaluació en polítiques pel dret al temps

##### Part I. Polítiques adreçades a la ciutadania

Objectiu: avaluar la implementació de polítiques pel dret al temps orientades a la ciutadania.

✓ Sí    No, però ens interessa o hi estem treballant    ✗ No

1. Igualtat, Equitat de gènere i corresponsabilitat				
Disposeu d'un pla d'igualtat orientat a la ciutadania?				
Teniu un pacte municipal pel dret al temps?				
Recolliu les dades desglossades per gènere?				
Teniu en compte l'impacte de gènere en totes les polítiques públiques?				
Oferiu serveis de cura infantil fora de l'horari escolar?				

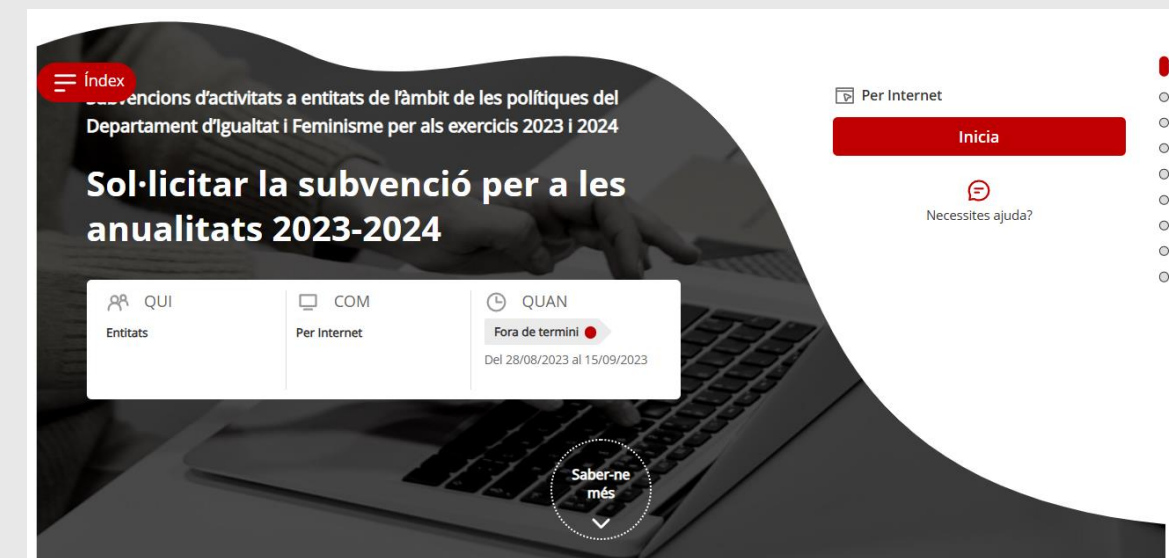
# WHAT RESOURCES AND TOOLS ARE AVAILABLE?

## *Community and Support*

- **Annual General Meetings:** 6 editions held to date, for training, networking and strategy alignment.
  - Basic training on equality plans (02/05/2024)
  - Basic training on policies and measures for the right to time (06/06/2024)
  - Presentation of good practices in local time-use policies (07/05/2025): examples of municipal actions to promote time equity. Peer-learning sessions to scale up local innovation
- Updates on [grants and funding opportunities](#) relevant to XPET fields of action.
- Personalised support and mentoring by the Directorate-General and the Territorial Services.

## II Trobada General de la Xarxa de Professionals d'Equitat en els Treballs

6 de juny de 2024

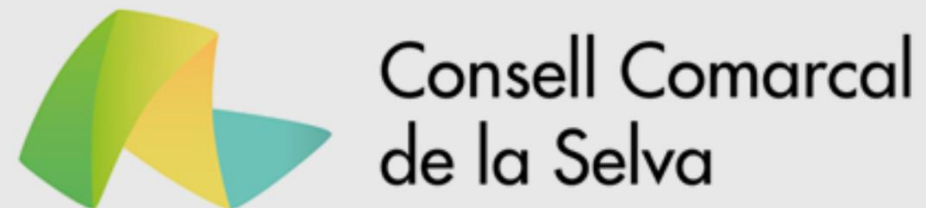


# EXAMPLE OF BEST PRACTICE OF LOCAL AUTHORITIES OF THE NETWORK OF WORKPLACE EQUITY PROFESSIONALS

Uses of time are one of the core areas of action of the Network of Workplace Equity Professionals.

The professionals drive initiatives that promote the right to time, co-responsibility, time re-organisation and time justice, both within the administrations and in the region as a whole.

The following are three **notable experiences led by local authorities that are part of the Network**, as concrete examples of how these policies can be applied by municipalities.





# BAIX EBRE COUNTY COUNCIL. COUNTY TIME AGREEMENT WITH A GENDER PERSPECTIVE AND INTERSECTIONALITIES (2025-2026)

The Baix Ebre County Council is promoting a **County Agreement for the right to time with a clear transformative vocation that focuses on gender equality, co-responsibility and the right to time from an intersectional perspective.** The project has the collaboration of city councils and social, business and educational agents.

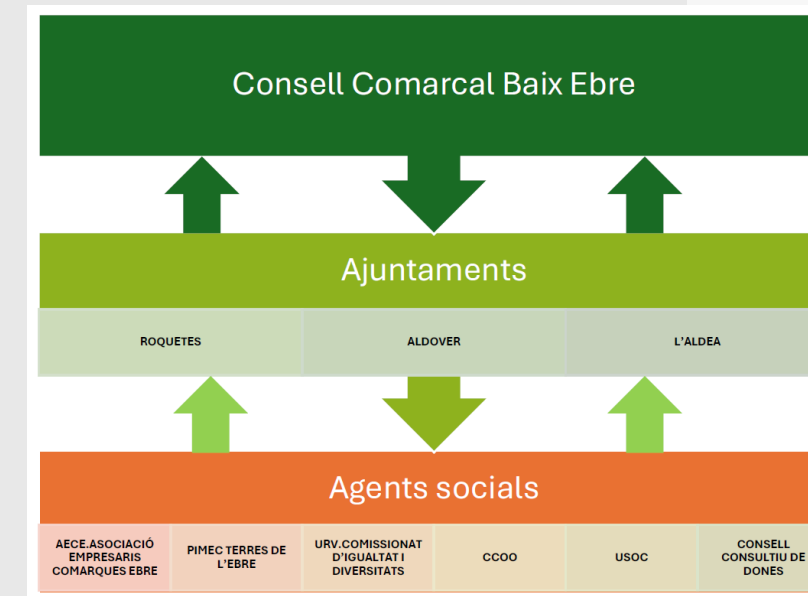
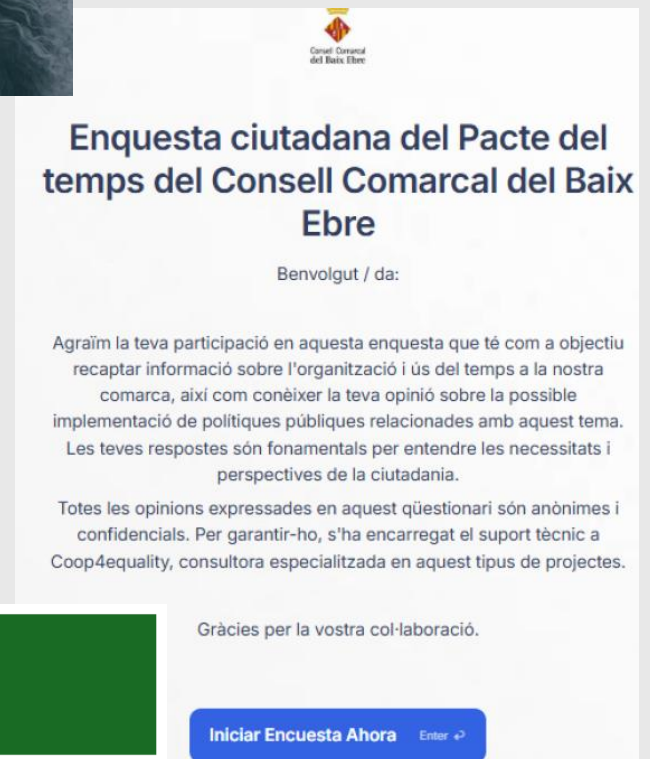
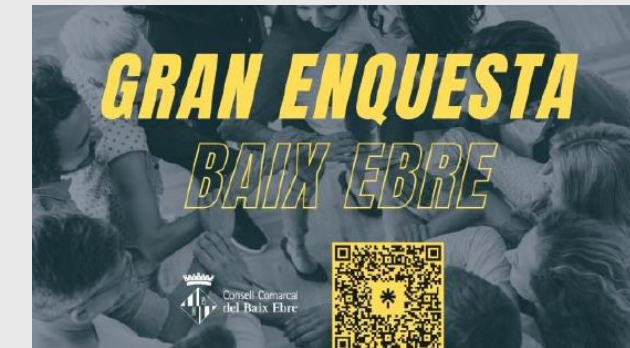
The Agreement addresses key areas such as:

- Working time and work-life balance: promotion of flexible schedules and co-responsibility measures in companies.
- Care time: expansion of services and support for caregivers, with special attention to rural areas.
- Mobility and participation time: proposals for a more equitable mobility and participation spaces adapted to all realities.
- Personal and leisure time: actions to guarantee quality leisure time for all.

The Agreement includes 43 specific measures, structured by sector (education, companies, care services, vulnerable groups, etc.) and has a rigorous monitoring system, with indicators and assigned managers.

It is a regional initiative with a strategic approach to guarantee time equity in their daily lives.

**Departament d'Igualtat i Feminisme**





# LA SELVA COUNTY COUNCIL. LOCAL TIME AGREEMENT

The La Selva County Council promotes an Agreement for the right to time as a tool for **promoting equity in the use of time in the region, which combines actions in the field of work and care**. The project has a clear desire for collaborative work between municipalities, services and local agents.

The Agreement document includes:

- Contextualisation of the uses of time in the county
- Objectives and expected benefits
- Inspiring examples and recommendations for getting started
- Guide for the creation of local agreements on the right to time

It is structured around two dimensions:

- Labour and productive equity
- Time for care, leisure and community life

It is a regional experience that combines methodology, awareness and community structuring in defence of the right to time.

**Departament d'Igualtat i Feminisme**

## FASES

- 1 → OBJECTIUS
- 2 → COL·LABORACIÓ
- 3 → ELABORACIÓ
- 4 → DIFUSIÓ
- 5 → APLICACIÓ

**Corsell Comarcal de la Selva**

### PACTE LOCAL PEL DRET AL TEMPS

El següent document té per objectiu exposar com el temps ha esdevingut un element clau per mesurar la qualitat de vida de les persones, mostrant les iniquitats de gènere presents en la nostra societat. Els pactes locals pel dret al temps han sorgit amb l'objectiu de fomentar l'equitat en pobles i ciutats. És per això que, a continuació, trobareu una contextualització del tema, tot seguit els objectius i els beneficis principals, així com un recull de mesures que es podrien incloure com a objectius dins els pactes locals propis.

#### Contextualització usos del temps

En les nostres societats del benestar, dividim el temps de treball productiu del temps destinat a tasques domèstiques, familiars i d'oci. El temps de treball productiu coincideix amb la jornada laboral remunerada i esdevé l'eix central al voltant del qual les persones structuren la seva vida diària. Per contra, el temps de treball no remunerat, de cures i domèstic, té a veure amb les tasques relacionades amb infants i persones grans a càrrec així com amb les tasques domèstiques. El temps d'oci correspon al temps dedicat a la diversió pròpia o a cuidar-se físicament i emocional.

El temps de treball productiu, que implícitament s'assigna a posicions de poder i de prestigi, està més associat als homes. En canvi, el temps de cures, associat a les dones, està infravalorat a nivell econòmic i té poc prestigi social. Aquesta divisió sexual provoca una valoració desigual dels tipus de treball generant una jerarquia social i de gènere.

És per això que el temps s'utilitza com un instrument per posar de manifest les desigualtats socials. Les estadístiques<sup>1</sup> indiquen que són les dones qui assumeixen la major part de les cures, encara que en el domicili hi conviuguin dues persones adultes treballadores amb infants o persones dependents a càrrec. Aquest fet es relaciona amb la pobresa de temps, que sol afectar a més dones i repercuteix negativament en el seu

<sup>1</sup> El cap de setmana el treball domèstic no descansa i les desigualtats tampoc. Quèdiana, 2021  
Planis de Sant Salvador 23 - 27  
17410 Santa Coloma de Farnès  
Tel: 072 84 31 41 Fax: 072 84 08 04  
comarcal@selva.cat www.selva.cat



# SANT BOI DE LLOBREGAT CITY COUNCIL. MONTHLY UPDATED WEBSITE

The Sant Boi City Council has created a **specific space on the municipal website dedicated to the uses of time with the aim of disseminating and raising awareness among citizens from a feminist perspective.** The section is **updated monthly** with news, articles, data and resources that highlight inequalities in the use of time and promote fairer, more equitable and co-responsible time management.

This space contributes to:

- Promoting knowledge and collective reflection on the uses of time.
- Energising the local public discourse on co-responsibility and work-life balance.
- Giving visibility to good practices and local resources that can be replicated in other municipalities.

The monthly frequency guarantees **continuous updates, which maintains the interest of the population** and positions the municipality as a reference in public communication on the right to time. An innovative community communication action to advance the culture of time.

**Departament d'Igualtat i Feminisme**

The screenshot shows the website interface for 'crdd'. The navigation menu includes 'INICI', 'QUI SOM', 'QUÈ FEM', 'RECURSOS', 'ACTUALITAT', and 'CONTACTE'. The main content area is divided into three columns:

- Reforma horària i usos del temps:** A section with a heading and a paragraph of text discussing the relevance of time management policies in relation to social changes and the incorporation of women into the labor market.
- Últimes notícies destacades:** A list of recent news items, including 'Sant Boi participa a la Taula Social Metropolitana sobre el Dret al temps', 'Pobresa de temps i desigualtat de gènere', 'Enquestes sobre els usos del temps i diferències per gènere', 'L'Ajuntament de Sant Boi participa a la Time Use Week', and 'Usos del temps'.
- Enllaços d'interès:** A list of interesting links, including 'RAIGAL: Repositori d'accions Reorganització del temps i corresponsabilitat amb perspectiva de gènere' and 'Dossiers del temps'.

At the bottom, there is a small note: 'L'any 2011 l'Ajuntament de Sant Boi de Llobregat va impulsar el [Pacte per a l'ús](#)'.

<https://igualtatsantboi.cat/usos-del-temps/>

*curestempsstreballs.igualtat@gencat.cat*



El Govern de  
*Tot ho fa III*